

Salt Lake City School District

2005-06 *Annual Report*



Our Students. Our Future

Informe Anual 2005-2006 del Distrito Escolar de Salt Lake City



Como Superintendente, les invito a estudiar la información de este informe anual y conocer más acerca de nuestras escuelas, los estudiantes y los empleados. El Distrito Escolar de Salt Lake City es “*su mejor elección*” educativa. Nosotros ofrecemos una gran variedad de programas tradicionales y únicos en su género para ayudar a su hijo/a a lograr su potencial total. Si usted tiene preguntas sobre la información presentada en este informe, por favor llame a nuestra Oficina de Comunicaciones al teléfono (801) 578-8352.

Consejo de Educación del Distrito Escolar de Salt Lake City

Laurel Young
Doug Nelson
Cliff Higbee
Alama Uluave
John deJong
Heather Bennett
Kristi Swett

Presidenta del Consejo – Distrito Electoral 6
Vicepresidente del Consejo – Distrito Electoral 3
Miembro del Consejo – Distrito Electoral 1
Miembro del Consejo – Distrito Electoral 2
Miembro del Consejo – Distrito Electoral 4
Miembro del Consejo – Distrito Electoral 5
Miembro del Consejo – Distrito Electoral 7

Misión y Visión del Distrito Escolar de Salt Lake City

Misión o Propósito

El Distrito Escolar de Salt Lake City ofrece a todos los estudiantes un alto nivel educativo, les brinda apoyo, y los prepara para participar en un futuro de oportunidades.

Visión

El Distrito Escolar de Salt Lake City tiene como norma la excelencia en educación.

El Informe Anual 2005-06 está diseñado para ofrecerle una visión general del distrito. En complemento con los datos que se encuentran en este informe, se hace referencia con frecuencia a los informes del Adequate Yearly Progress (Progreso Adecuado Anual) y los informes del sistema de evaluación U-PASS, y se pueden obtener en el Internet en www.slk.k12.ut.us/schools.ayp.html. Además, el informe de los Objetivos del Logro de los Estudiantes (AMAO) de Idioma Inglés está disponible en el sitio Web de la Oficina de Educación del Estado (USOE) (www.schools.utah.gov), pero los padres deben leer el informe AMAO con la comprensión de que el progreso de los estudiantes del distrito podría ser mayor de lo que refleja el informe.

Puntajes de los Exámenes

Informes AYP

Los informes del Adequate Yearly Progress (AYP) (Progreso Adeecuado Anual) son requeridos por el Decreto No Child Left Behind (Ningún Niño Dejado Atrás). Los informes se basan sobre varios indicadores, inclusive los puntajes del Criterion Reference Test (CRT), y la proporción de estudiantes que participan en los exámenes. Los informes están divididos en dos categorías: los puntajes de la escuela total y los puntajes de los numerosos grupos de estudiantes de origen étnico y datos demográficos del estudiante. Existen hasta 30 categorías en cada escuela, y un simple “No” en cualquier categoría significa que toda la escuela no alcanzó el nivel requerido por AYP.

Los informes AYP de cada escuela, con más información detallada, y los informes de los exámenes CRT de nivel de grado están disponibles en el sitio Web del distrito

www.slc.k12.ut.us/schools/ayp.html.

La tabla siguiente muestra los resultados del distrito en detalle y los resultados básicos de cada escuela. Para lograr el nivel requerido por AYP, las escuelas y el distrito deben:

- Examinar por lo menos el 95% de los estudiantes.
- Alcanzar las metas académicas o mostrar mejoramiento durante el año anterior.
 - Las metas académicas determinan el porcentaje de estudiantes que deben tener puntajes de nivel satisfactorio en los exámenes CRT en Artes del Lenguaje o **Inglés (LA)** y **Matemáticas (Math)**:
 - Escuelas Primarias: Artes del Lenguaje - 71%, Matemáticas - 64%
 - Escuelas Secundaria Media: Artes del Lenguaje - 71%, Matemáticas - 64%
 - Escuela Secundaria Superior: Artes del Lenguaje - 70%, Matemáticas - 47%

	Participación		% Satisfactorio		Mejoramiento		¿Logró la escuela AYP?
	Inglés	Matem.	Inglés	Matem.	Inglés	Matem.	
3° a 8° Grados - Estado	100%	100%	80%	78%	Sin Datos	Sin Datos	No
Todos Grados 3-8 del Distrito	100%	100%	73%	70%	Sí	No	No
Asiático	100%	100%	85%	81%	Sí	No	Sí
Afroamericano	100%	100%	57%	53%	Sí	No	No
Indio Americano	100%	100%	60%	54%	Sí	No	No
Blancos	100%	100%	87%	82%	Sí	No	Sí
Hispanos	100%	100%	55%	58%	Sí	Igual	No
Isleño del Pacífico	99%	100%	70%	65%	Sí	No	Sí
Desventaja Económica	100%	100%	61%	62%	Sí	No	Sí
Dominio Limiado en Inglés	100%	100%	57%	60%	Sí	No	No
Estudiantes con Discapacidades	100%	100%	40%	42%	No	No	No
10° a 12° Grados - Estado	98%	97%	80%	49%	Sí	Sí	No
Todos Grados 10-12 del Distrito	96%	93%	69%	28%	Sí	No	No
Asiático	99%	98%	85%	23%	Sí	Sí	Sí
Afroamericano	97%	94%	47%	20%	Sí	Sí	No*
Indio Americano	95%	91%	37%	22%	No	Sí	No*
Blancos	97%	93%	88%	41%	Sí	Sí	No
Hispanos	93%	91%	43%	19%	Sí	No	No*
Isleño del Pacífico	96%	95%	45%	27%	Sí	Sí	No*
Desventaja Económica	93%	92%	55%	25%	Sí	No	No*
Dominio Limiado en Inglés	95%	92%	47%	19%	Sí	No	No*
Estudiantes con Discapacidades	96%	99%	36%	43%	Sí	Sí	No*

* - el grupo mejoró pero no alcanzó la meta de graduación del 95%

	Participación		% Satisfactorio		Mejoramiento		¿Logró la escuela AYP?
	Inglés	Matem.	Inglés	Matem.	Inglés	Matem.	
Escuelas Primarias (Elementary)							
Backman	100%	100%	59%	66%	Sí	Sí	Sí
Beacon Heights	100%	100%	96%	93%	Sí	No	Sí
Bennion	100%	100%	76%	80%	Sí	Sí	Sí
Bonneville	100%	100%	93%	93%	Sí	Igual	Sí
Dilworth	100%	100%	94%	85%	Sí	Igual	Sí
Edison	100%	100%	43%	43%	Sí	No	No
Emerson	100%	100%	79%	71%	Sí	Sí	Sí
Ensign	100%	100%	89%	91%	No	No	Sí
Escalante	100%	100%	89%	83%	No	No	Sí
Franklin	100%	100%	59%	63%	Sí	Sí	Sí
Hawthorne	100%	100%	89%	75%	Sí	No	Sí
Highland Park	100%	100%	88%	81%	Igual	No	Sí
Indian Hills	100%	100%	85%	78%	No	No	Sí
Jackson	100%	100%	61%	70%	No	No	Sí
Lincoln	100%	100%	53%	50%	Sí	No	No
Meadowlark	100%	100%	53%	66%	Sí	Sí	Sí
Mountain View	100%	100%	55%	51%	Sí	No	No
Newman	100%	100%	70%	81%	Sí	Sí	Sí
Nibley Park	100%	100%	84%	72%	Sí	Igual	Sí
North Star	100%	100%	72%	73%	No	No	Sí
Parkview	100%	100%	52%	55%	Sí	No	Sí
Riley	100%	100%	52%	51%	Sí	No	No
Rose Park	100%	100%	55%	56%	Sí	No	No
Uintah	100%	100%	92%	90%	No	No	Sí
Wasatch	100%	100%	84%	74%	Sí	No	Sí
Washington	100%	100%	76%	73%	Sí	No	Sí
Whittier	100%	100%	73%	71%	Sí	Igual	Sí
Escuelas Secundaria Media (Middle School)							
Bryant	100%	100%	75%	70%	Sí	Sí	No
Clayton	100%	99%	86%	74%	Igual	No	Sí
Glendale	100%	100%	67%	80%	Sí	Igual	Sí
Hillside	100%	100%	88%	77%	Sí	Igual	Sí
Northwest	100%	99%	69%	64%	Sí	Sí	Sí
Escuelas Secundaria Superior (High School)							
East	93%	90%	75%	47%	Sí	Igual	No
Highland	95%	87%	73%	31%	Sí	Sí	No
Horizonte	96%	97%	25%	9%	Sí	No	No
West	99%	96%	72%	25%	Sí	No	No

Informes del Sistema de Evaluación U-PASS

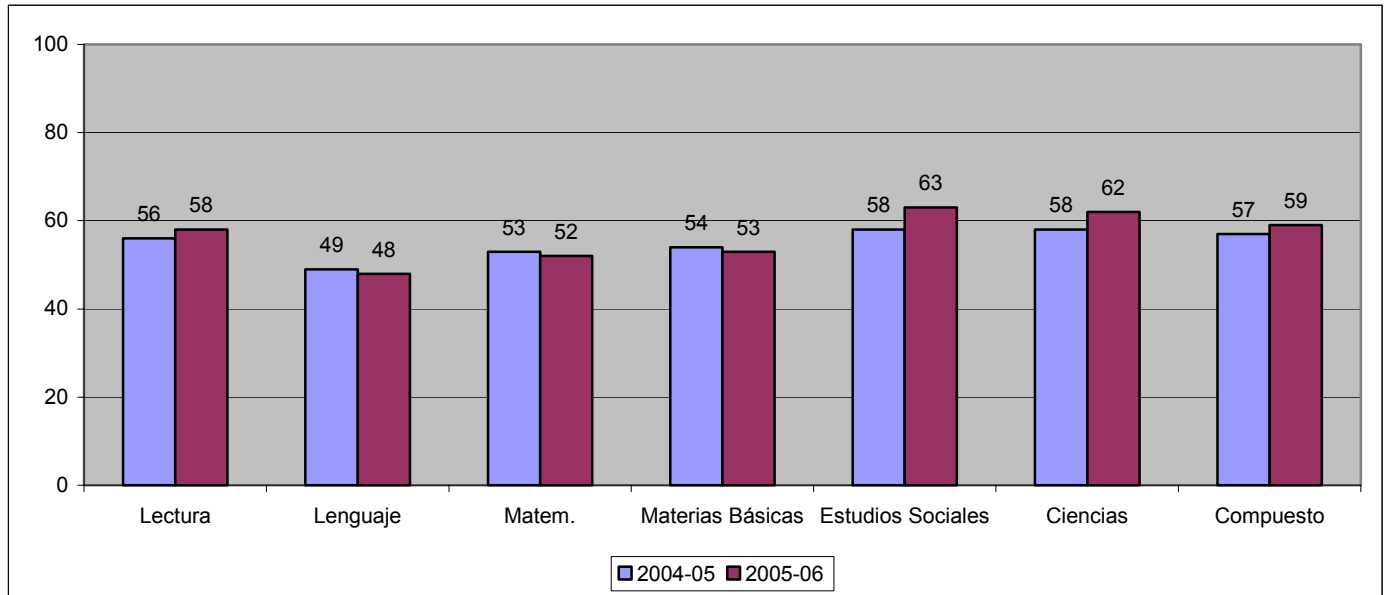
El propósito del Utah Performance Assessment System for Students (U-PASS) (Sistema de Evaluación del Desempeño Estudiantil de Utah) es ofrecer información sobre el desempeño de los estudiantes en las escuelas de Utah en relación al Programa de Estudios Básico del Estado de Utah y los requisitos de desempeño escolar del Estado. Los informes incluyen los puntajes de los exámenes e información demográfica de cada escuela del distrito. La información se compila y se presenta por la Oficina de Educación de acuerdo a la ley del estado.

Los informes U-PASS de cada escuela de Salt Lake se pueden encontrar en el sitio Web del distrito - www.slc.k12.ut.us/schools/ayp.html.

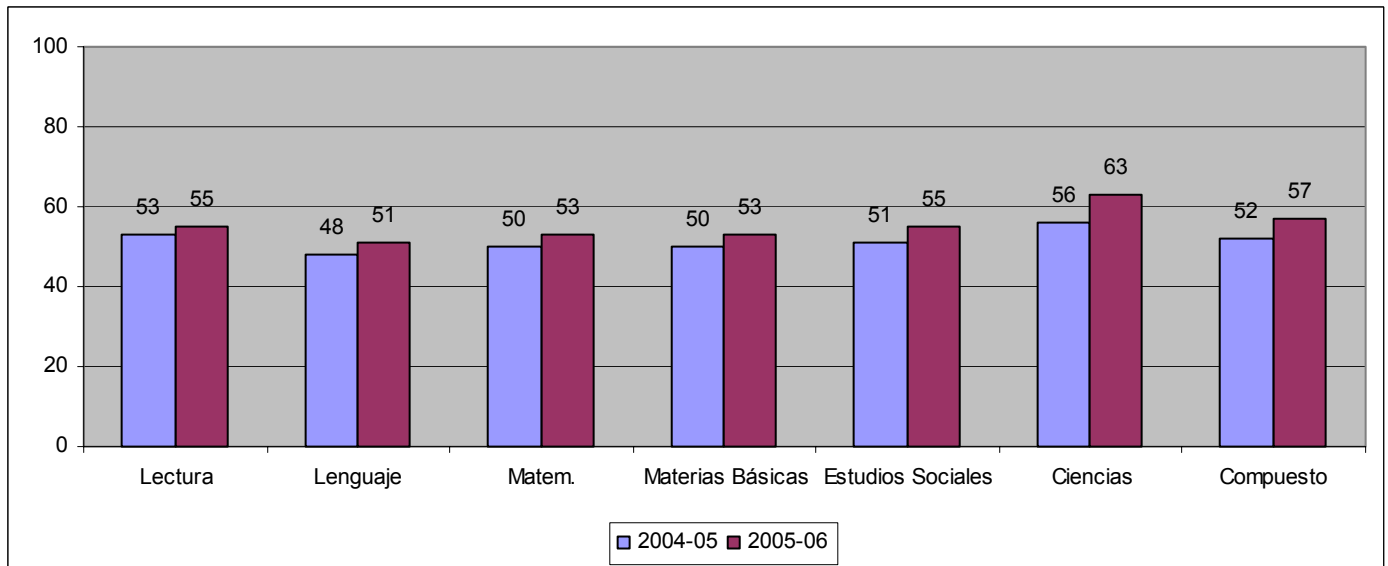
IOWA Test of Basic Skills (Examen de Habilidades Básicas de IOWA)

Los Exámenes de IOWA son administrados a los estudiantes en 3ro., 5to., 8vo. y 11vo. Grados de Utah al comienzo del año escolar. Los exámenes de IOWA son pruebas estandarizadas, en referencia a una norma, que ofrecen una comparación del logro estudiantil de Utah en relación con un grupo de estudiantes representativo a nivel nacional. En tales exámenes, el puntaje 50 representa el promedio nacional.

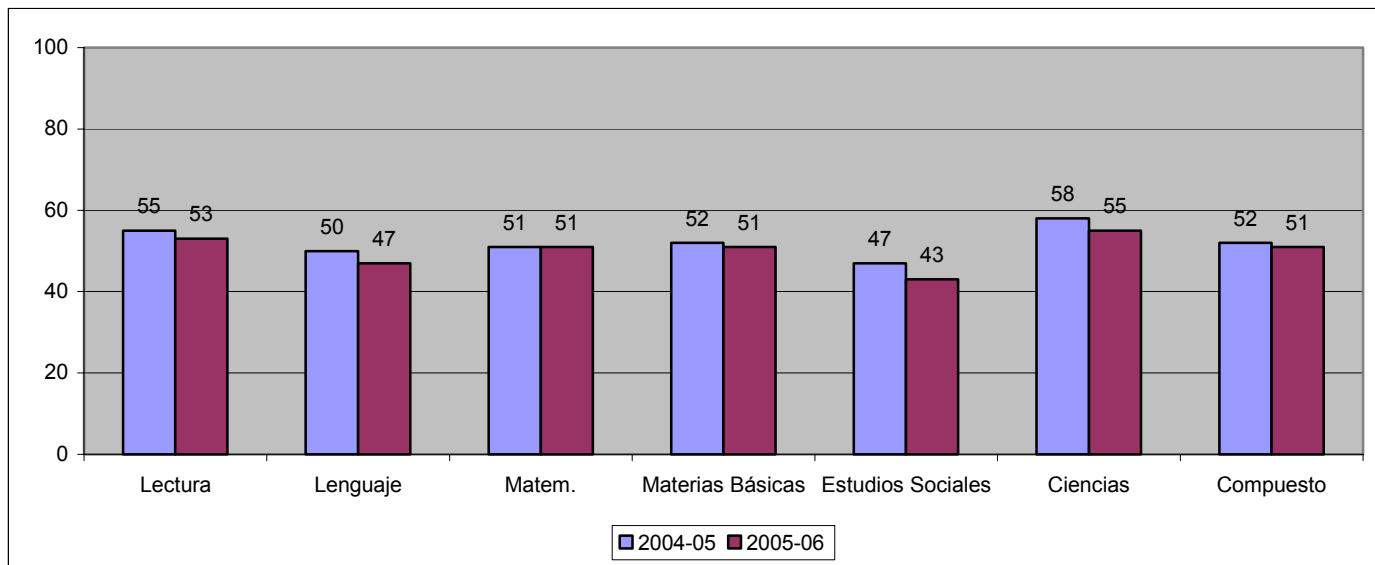
IOWA - Examen de Habilidades Básicas
Estudiantes de 3° Grado – Otoño de 2005
Información Comparativa de los años 2004 y 2005



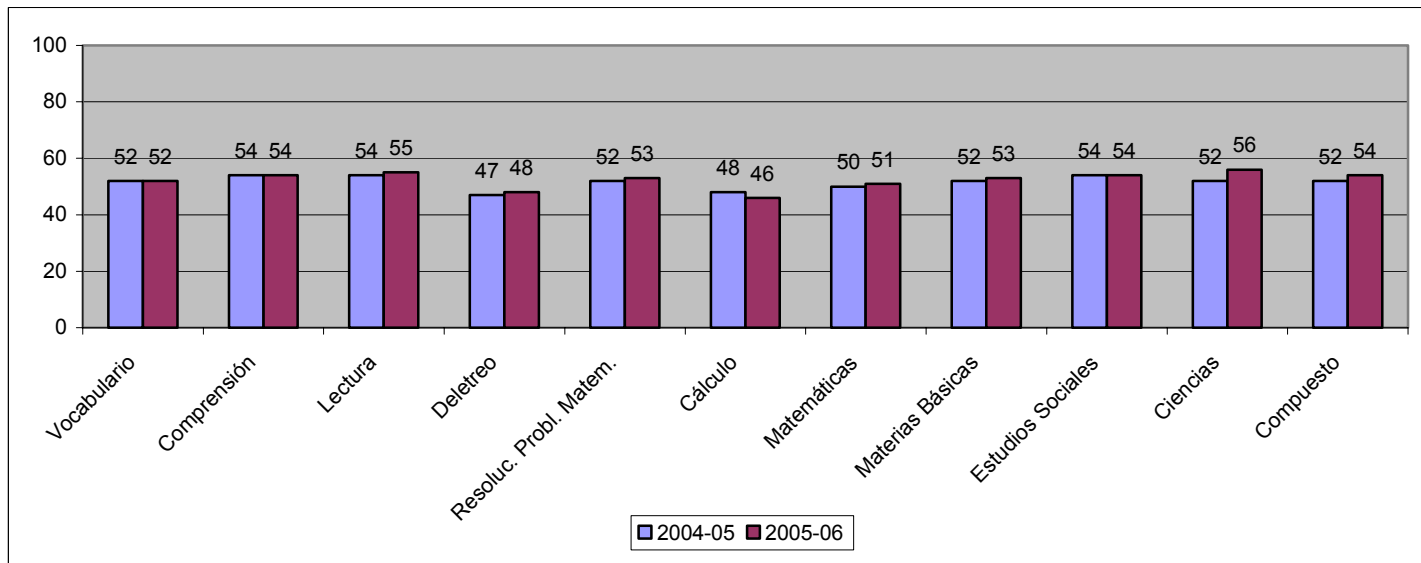
IOWA - Examen de Habilidades Básicas
Estudiantes de 5° Grado – Otoño de 2005
Información Comparativa de los años 2004 y 2005



IOWA - Examen de Habilidades Básicas
 Estudiantes de 8° Grado – Otoño de 2005
 Información Comparativa de los años 2004 y 2005



IOWA - Examen de Habilidades Básicas
 Estudiantes de 11° Grado – Otoño de 2005
 Información Comparativa de los años 2004 y 2005



Las tablas anteriores muestran los puntajes promedios del distrito. Los puntajes de cada escuela se encuentran en los informes U-PASS disponibles en el sitio Web del Distrito Escolar de Salt Lake City - www.slk.k12.ut.us/schools/ayp.html.

Examen ACT

El Examen American College (ACT) es el examen de ingreso universitario que toman la mayoría de los estudiantes de high school (secundaria superior) de Utah. Se administran cuatro exámenes académicos, y los exámenes se califican desde 1 (valor bajo) a 36 (valor alto). En promedio, los estudiantes de Salt Lake City calificaron mejor que sus compañeros de Utah y de la nación.

	<u>Distrito</u>	<u>Estado</u>	<u>Nación</u>
Inglés	21.4	21.2	20.6
Matemáticas	21.3	21	20.8
Lectura	22.7	22.4	21.4
Ciencias	21.8	21.6	20.9
Compuesto	22	21.7	21.1

Escuelas

Iniciativas de Elección y Programas Optativos

El Distrito Escolar de Salt Lake City cree que la educación debe ser una aventura en la cual cada niño/a quiere aprender y tiene acceso a una rica serie de posibilidades de enseñanza. Nosotros promovemos ambientes de aprendizaje que desafían a los estudiantes a desarrollar sus talentos innatos e intereses y habilidades al máximo. Esta inversión en nuestros niños enriquecerá nuestra comunidad y edificará la confianza en la escuela pública de las próximas generaciones.

Algunos de los programas a elección y opcionales disponibles en el distrito son la Arts Academy (Academia de Artes) en Highland, el Curriculum & Assessment Lab (Laboratorio de Programa de Estudios y Evaluación), la Health Professions Academy (Academia de Profesiones de la Salud), la Open Classroom (Clase Abierta), la Salt Lake School for the Performing Arts (Escuela de Artes de Actuación de Salt Lake) y el Programa International Pathways (Senderos Internacionales).

Se dispone de más información en nuestro sitio Web: <http://www.slc.k12.ut.us/depts/choiceinitiatives/>

Open Enrollment (Inscripción Escolar Abierta)

La ley del Estado permite que el estudiante/s se inscriba en una escuela fuera de los límites de la escuela del vecindario.

Desde el 1º de diciembre de 2005 al 17 de febrero de 2006 presente el formulario de solicitud en:

Department of Student Services
440 East 100 South
SLC, Utah 84111

Sitio Web del Open Enrollment - www.slc.k12.ut.us/depts/learningsvcs/stuserv/schoolchoice/

Construcción Escolar – Escuelas terminadas en el año escolar 2005-2006



Escuela Primaria Indian Hills



Escuela Primaria Bonneville



Secundaria Media Northwest

Escuelas – Nombres y Direcciones

ESCUELAS PRIMARIAS	DIRECCION	TELÉFONO
Backman	601 N. 1500 West, 84116	578-8100
Beacon Heights	1850 S. 2500 E. 84108	481-4814
Bennion	429 S. 800 E., 84102	578-8108
Bonneville	1145 S. 1900 E 84108	584-2913
Dilworth	1953 S. 2100 E. 84108	481-4806
Edison	466 S. Cheyenne, 84104	974-8300
Emerson	1017 E. Harrison Ave.,84105	481-4819
Ensign	775 12th Ave., 84103	578-8150
Escalante	1810 West 900 North 84116	578-8496
Franklin	1115 West 300 South 84104	578-8158
Guadalupe	340 S. Goshen Street, 84104	531-6100
Hawthorne	1675 S. 600 E., 84105	481-4824
Highland Park	2291 S. 2000 E., 84106	481-4833
Indian Hills	2496 St. Mary's Dr. 84108	584-2908
Jackson	750 W. 200 N. 84116	578-8165
Lincoln	1090 S. Roberta St. 84111	578-8180
Meadowlark	497 N. Morton Dr. 84111	578-8529
Mountain View	1380 S Navajo 84104	974-8315
Newman	1269 Colorado St. 84116	578-8537
Nibley Park	2785 S. 800 E. 84106	481-4842
North Star	1545 N. Morton Dr. 84116	578-8448
Parkview	970 S Emery St 84104	974-8304
Riley	1410 South 800 West 84104	974-8310
Rose Park	1105 West 1000 North 84116	578-8554
Uintah	1571 East 1300 South 84105	584-2940
Wasatch	30 R Street, 84103	578-8564
Washington	134 D Street, 84103	578-8140
Whittier	1600 South 300 East 84115	481-4846
ESCUELAS SECUNDARIA MEDIA	(MIDDLE SCHOOLS)	
Bryant	40 S 800 E 84102	578-8118
Clayton M.S.	1471 S 1800 E 84108	481-4810
Glendale M.S.	1400 W Goodwin Ave., 84116	974-8319
Hillside M.S.	2375 E. Garfield Ave, 84108	481-4828
Northwest M.S.	1730 West 1700 North 84116	578-8547
ESCUELAS SECUNDARIA SUPERIOR	(HIGH SCHOOLS)	
East	840 S 1300 E., 84102	583-1661
Highland	2166 S 1700 E., 84106	484-4343
West	241 N. 300 W., 84103	578-8500
Horizonte	1234 Main St. 84101-3117	578-8574

Empleados

Calificaciones del Maestro/a

	% de clases enseñadas por maestros Altamente Calificados**	% de maestros de clases licenciados	% de maestros de clases con diploma avanzado
Escuelas Primarias			
Backman*	95.2	100	45.2
Beacon Heights	100	100	66.7
Bennion*	100	100	20.0
Bonneville	100	100	8.7
Dilworth	94.4	100	37.0
Edison*	100	100	71.4
Emerson	93.8	100	29.2
Ensign	100	100	30.0
Escalante*	92	100	44.4
Franklin*	85.7	100	40.0
Hawthorne	80	100	50.0
Highland Park	87	100	57.1
Indian Hills	88.9	100	48.0
Jackson*	100	100	34.4
Lincoln*	95.4	100	36.4
Meadowlark*	100	100	54.5
Mountain View*	96.1	100	39.5
Newman*	95	100	32.1
Nibley Park*	100	100	41.7
North Star*	100	100	40.0
Parkview*	100	100	40.6
Riley*	91	100	31.3
Rose Park*	95.2	100	50.0
Uintah	100	100	37.9
Wasatch	90	100	Sin Datos
Washington*	100	100	26.9
Whittier*	100	100	40.6
Escuelas Secundaria Media (Middle School)			
Bryant	66.8	100	55.6
Clayton	45.6	100	45.2
Glendale*	57.9	100	43.6
Hillside	59.7	100	44.1
Northwest*	72.5	100	50.0
Escuelas Secundaria Superior (High School)			
East	71.4	100	45.8
Highland	67.1	100	47.4
Horizonte	29	100	58.5
West	80.7	100	59.3

* - Escuela Title I

** - Como se define por la Ley NCLB

Administración

	<u>2005-2006</u>	<u>2004-2005</u>	<u>2003-2004</u>
Superintendentes y Asistentes	3	4	4
Directores y Subdirectores Escolares	52	50	50
Directores y Supervisores	27	28	30
Consultores y Especialistas	18	20	23
Total	100	102	107

Maestros o Profesores y Empleados de Instrucción

	<u>2005-2006</u>	<u>2004-2005</u>	<u>2003-2004</u>
Maestros	1,257	1,235	1,219
Consejeros y Trabajadores Sociales	53	59	56
Bibliotecarios	39	41	41
Enfermeros	5	5	5
Psicólogos	10	8	8
Total	1,364	1,348	1,329

Empleados Clasificados

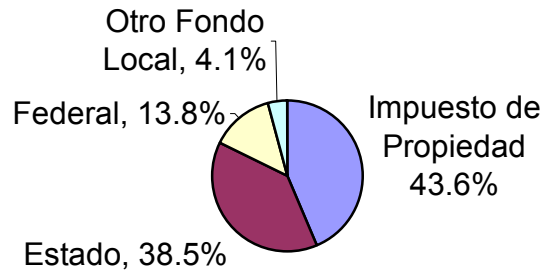
	<u>2005-2006</u>	<u>2004-2005</u>	<u>2003-2004</u>
Personal de Instrucción Calificado	854	690	705
Empleados de Oficina	127	137	141
Custodios	175	163	162
Empleados de Alimentación	132	143	138
Empleados de Mantenimiento y Edificios	113	121	116
Servicios de Transporte del Estudiante	57	62	65
Otros Empleados Varios	5	14	15
Total	1,473	1,330	1,342



Finanzas

Fuentes de Ingreso Mayor

En dónde se origina el dinero...



Gastos

Cómo gastamos el dinero...

